

時間：中華民國 106 年 9 月 27 日 星期三 下午二時三十分

地點：行政大樓四樓會議室

出席：詳見「簽到表」

主席：莊校長暢

會議程序

壹、主席致詞：

貳、上次會議決議執行情形：為使校園安全持續改善，請各單位務必編列相對應之環安衛預算科目，以因應改善需求。

參、業管單位報告：

記錄：爐俊良

項次	報告事項	業務單位	說明
一	學校災害統計	環安衛中心	本校 106 年 6 月至 9 月無職災發生，並按時向教育部、勞動部北區職業安全衛生中心陳報每月校園災害狀況。
二	游離輻射申報	環安衛中心	一、貴重儀器室之 X 光繞射分析儀操作人員因於 104 年 1 月中旬離職，該項設備目前無合格操作人員，已向原能會申請停用核準備查。 二、依原能會行政命令，本校 105 年 6 至 9 月校內游離輻射設備之使用狀況皆為正常，並依規定按月申報儀器使用狀況。
三	校內工安訪查	環安衛中心	一、106 年度上半年校內工安訪查，已於 6/5(一)至 9 日(五)實施完畢，各項缺失業已改善完成。 二、106 年度下半年校內工安訪查，預計於 11 月份實施。
四	其他工作報告	環安衛中心	一、桃園市政府勞動檢查處於 09/20(三)上午至校實施勞動檢查，檢查員至實驗室現場檢查與查核學校職業安全衛生執行現況，實驗室部分抽查環工系 B102、B303、工管系 D103 及餐飲系 V101 等四間實習實驗室，檢查結果大致符合規定；另檢查員針對下列事項要求限期改善： 1. 應全職僱用從事勞工健康服務護理人員(簡稱職業護士)，以落實職業病預防(如職安法要求之四項檢康保護計畫)、健康管理及選配工等工作。 2. 學校所使用之化學品，應定時清查盤點，並依規定實施化學品分級管理，以符合化學品運作之自主管理要求。 3. 教育訓練部分，有關一般及新進之安全衛生教育訓練，建議應針對學校場所屬性，給予適當之教育訓練內容，並增加訓練時數；有關特殊作業之教育訓練回訓(如運作有機溶劑、特定化學物質及操作危險性機械設備之人員)，建議依實際運作現況，定期接受符合時數之在職教育訓練回訓。 環安衛中心將針對上述檢查員之改善要求，於函到後會辦相關單位協助辦理。 二、依職業安全衛生管理辦法第八十七條規定，需製作本校 106 學年度職業安全衛生委員會名冊留供備查，如附件一。 三、本校 106 學年度工安列管實驗室基本資料及各工安委員名單，如附件二。 四、為符合教育部統合視導之環安衛自主管理要求，本學期將

項次	報告事項	業務單位	說明
			<p>持續實施各列管實驗室之風險評估作業，並依據評估結果作為後續改善控制與行政管理之依據。</p> <p>五、各工安列管單位教師已於開學第一週(9/11(一)至15日(五))實習(驗)課時，對學生實施安全衛生教育訓練，相關訓練紀錄留存環安衛中心及各工安列管單位備查。</p> <p>六、配合教育部調查學校所屬危險性機械設備項目及數量，環安衛中心將於10/31日(一)前回報更新資料。</p> <p>七、依據職業安全衛生法第23條規定，訂定本校106學年度職業安全衛生管理計畫，如附件三。</p> <p>八、配合化學品全球調和制度(GHS)，請各使用危害物之單位，於新品進貨時，請務必驗收包裝上之標示，需符合法令規定，並請廠商隨貨附上新版之安全資料表(SDS)。</p>
五	教室照度	環安衛中心	已於8/29(二)及8/30(三)完成本學期開學前普通教室之夜間照度檢測。另初測結果照度不足部分，亦已於9/8(五)完成修繕，並於當日完成複測，複測結果皆符合教室照度標準。
六	水質檢測	環安衛中心	<p>一、本校每三個月實施飲用水水質檢查，每次抽檢台數為總台數的1/4，規劃總台數在一年內均可檢驗一次。</p> <p>二、106學年第1學期飲用水水質採樣已於9/21(四)完成22台飲水機及餐飲場所4台冷飲製冰機之採樣，總計採樣26台。</p> <p>三、相關檢驗結果將公告於環安衛中心網站、學校布告欄及飲水、製冰機現場資料袋內。</p>
七	健康檢查	衛保組	106學年度教職員健康檢查，將於10/5(四)、6日(五)上午7:30~12:00實施。
八	傷病統計	衛保組	本學期3月-5月19日之衛保組傷病統計分析如附件四，請參閱。
九	游離輻射管理	環工系	<p>一、GC/ECD每月人員劑量配章監測結果接近背景值，一切正常。</p> <p>二、GC/ECD管理人張美玲老師已於6/17日(六)參加輻射防護課程，完成年度教育訓練。</p>
十	生物安全管理	妝品系	<p>一、生物性廢棄物依規定進行高溫高壓滅菌處理。</p> <p>二、操作週邊依規定進行消毒、殺菌處理。</p>

肆、工安列管單位例行工安業務執行情形：(如附件五)

伍、討論提案：

一、依本學期風險評估作業之風險判定結果，作為本學年工安改善之依據，提請討論。

說明：依據教育部統合視導與勞動部自主管理之要求，實施本校風險評估作業，並以風險評估結果及相關改善措施與建議，作為106學年工安改善預算使用優先順序之依據，風險評估彙整，如附件六。

陸、臨時動議：

柒、主席裁示：

捌、散會

職稱	姓名	現任職務	擔任工作	委員為工會或勞工推選之代表者(請打√) 應佔委員人數三分之一以上
委員	黃文招	美髮系教師	教學	√
委員	蔡仁卓	營科系主任兼工程科技研究所所長		√
委員	錢榮芳	營科系教師	教學	√
委員	柴浣蘭	環工系主任兼所長		√
委員	黃福全	環工系教師	教學	√
委員	林鴻欽	工管系主任		√
委員	郭順奇	工管系教師	教學	√
委員	葉金燦	商設系主任		√
委員	楊丁文	商設系教師	教學	√
委員	蔡元謙	商品系主任		√
委員	黃介銘	商品系教師	教學	√
委員	林麗惠	妝品系主任兼所長		√
委員	陳啟武	妝品系教師	教學	√
委員	李勝楠	光電系主任		√
委員	張瑞聰	光電系教師	教學	√
委員	廖成文	餐飲系主任		√
委員	林進源	餐飲系教師	教學	√
委員	楊勝俊	航空光機電系主任		√
委員	楊豫台	航空光機電系教師	教學	√
委員	林進源	學生實習餐廳工安督導	教學	√

依職業安全衛生管理辦法第八十七條規定，製作名冊留供備查。

更新日期：106年9月1日

附件二 萬能科技大學106學年第1學期工安列管實驗室基本資料及工安與毒化物委員一覽表

編號	系科	實驗(習)場所	負責人	共用教職員姓名(男)	共用教職員姓名(女)	系工安委員	系毒化物委員
1	美髮系	H301造型實務研究室	陳育睿			黃文招	非列管
		H302藝術創作研究室	黃文招				
		H205洗、吹剪、染、燙美髮教室	陳育睿				
2	營科系	F100 MTS結構實驗室	蔡仁卓	蔡仁卓		錢榮芳	非列管
		F101-1大地工程原理實驗室	錢榮芳	錢榮芳			
		F101-2房屋修繕實驗室	張健財	張健財			
		F104材料實驗室	詹榮鑑	詹榮鑑			
3	環工系	B102水質實驗室	柴浣蘭	何鴻哲	王美雪、蔡妹萱、張美玲	黃福全	黃福全
		B103精密儀器室	李中光	劉新校、李中光	張美玲		
		B104普通化學實驗室	黃福全	李中光	張美玲		
		B201環工微生物實驗室	王美雪	劉新校	王美雪、柴浣蘭		
		B203環境品質監測實驗室	俞宗欽	俞宗欽			
		B206廢棄物分析實驗室	何鴻哲	葉金明	柴浣蘭、蔡妹萱		
		B301土壤污染分析與復育技術實驗室	張美玲	傅崇德	王美雪、柴浣蘭、張美玲		
		B302空氣污染實驗/能源實驗室	梁村燈	俞宗欽、梁村燈	王美雪、張美玲、蔡妹萱		
		B303藥品室	黃福全	劉新校、俞宗欽、梁村燈、何鴻哲、黃福全	王美雪、柴浣蘭、張美玲、蔡妹萱		
		B304能源實驗室	梁村燈				
B305環工單操實驗室	劉新校	傅崇德、何鴻哲、李中光、劉新校	柴浣蘭				
4	工管系	D101精密量測實驗室	張新瑞	張新瑞		郭順奇	非列管
		D103多軸CNC機械加工實習工廠	郭順奇	郭順奇			
		D104電腦輔助製造實習工廠	郭順奇	郭順奇、梁曜宇			
5	商設系	I613模型工房	楊丁文	陳寬常、楊丁文		楊丁文	非列管
		I504創意工房	盧建光	盧建光	劉怡吟		
6	光電系	T601科學教育實驗室	周鑑恆	周鑑恆		張瑞聰	非列管
		T702有機電激發光顯示器實驗室	張興華	張興華			
		T703光資訊處理實驗室	張瑞聰	張瑞聰			
		T801液晶顯示器實驗室	戴遠東	戴遠東			
7	妝品系	A201生技化妝品實驗室/化妝品調製實驗室	李佳晉	李佳晉、黃信傑		陳啟武	陳啟武
		A202精密儀器室	李佳晉	李佳晉			
		A203貴重儀器室	李佳晉	李佳晉			
		A301-1機能性化妝品研究室	林佩珊	李佳晉	林佩珊		
		A301-2化妝品研發實驗室	陳啟武	陳啟武、吳啟銘			
		H201整體造型教室	林明惠		林明惠		
		H304化妝品綜合科技實驗室	林麗惠		林麗惠、蔡燕鈴、邱文慧		
8	餐飲系	V101西餐專業教室及日本料理教室	林進源	林進源		林進源	非列管
		V105中式米食教室	胡秀華		胡秀華		
		V203複合式習實教室	陳瑋謙	陳瑋謙			
		V1001中西餐實習教室	程建霖	程建霖、翁俊松			
		V1006烘焙坊	陳明裡		陳明裡		
		H601/H602生化與生物技術實驗室、微生物與分子生物實驗室	龐仁傑	龐仁傑			
		V901 飲調教室	文博均	文博均、簡俊盛	黃秀莉		
		H603生技檢驗分析實驗室	龐仁傑	龐仁傑			
		H604細胞組織培養(食品微生物檢驗)實驗室	龐仁傑	龐仁傑			
9	航空系	D202飛機修護證照輔導實驗室1	蘇智群	蘇智群		楊豫台	楊勝俊
		D204飛機修護證照輔導實驗室2	蘇智群	蘇智群			
		D205機電整合證照輔導實驗室	張興華	張興華			
		H406航空複合材料實驗室	楊勝俊	楊勝俊			
		Y100萬能航空科技館	楊豫台	蘇智群、張興華、許立根			
10	商品系	T104金屬工藝教室	黃介銘			黃介銘	非列管
11	學生實習餐廳	萬大花園景觀實習餐廳	林進源			林進源	非列管
12	貴儀室	F105貴重儀器室	邱奕升代理			沈國瑞	非列管

附件三

萬能科技大學

職業安全衛生管理計畫

萬能科技大學 環安衛中心

中 華 民 國 一 百 六 年 九 月

萬能科技大學職業安全衛生管理計畫

106 學年第 1 學期第 1 次(1060927)安全衛生委員會會議訂定

一、政策：本校秉持校訓「精、勤、公、正」的基本精神，在尊重生命、愛護環境、重視安全衛生之原則下，承諾遵守安全衛生環保相關法規，以達學校永續發展之目標。全體教職員工生承諾遵守下列安全衛生環保政策。

1. 遵守安全衛生法規，落實危害預防及稽核管理制度，以保障教職員工生身心健康。
2. 遵守環境保護法規，落實污染防治及減量，提升能資源節用及回收績效，以保護自然環境。
3. 推動校園安全衛生訓練及環境教育，以奠定校園安全衛生及永續發展基根。
4. 持續檢討改善及落實環境安全衛生管理，以達學校永續發展。

二、目標：為防止職業災害，保障員工安全與健康，本校依據職業安全衛生法第 23 條規定，訂定「萬能科技大學職業安全衛生管理計畫」，本計畫在於完成預防職業災害之發生及零災害之目標。

三、計畫項目：

1. 工作環境或作業危害之辨識、評估及控制。
2. 機械、設備或器具之管理。
3. 危害性化學品之標示及通識。
4. 有害作業環境之採樣策略規劃與測定。
5. 危險性工作場所之製程或施工安全評估事項。
6. 採購管理、承攬管理與變更管理事項。
7. 安全衛生作業標準之訂定。
8. 定期檢查、重點檢查、作業檢點及現場巡視。
9. 安全衛生教育訓練。
10. 個人防護具之管理。
11. 健康檢查、健康管理及健康促進事項。
12. 安全衛生資訊之蒐集、分享與運用。
13. 緊急應變措施。
14. 職業災害、虛驚事故、影響身心健康事件之調查處理與統計分析。
15. 安全衛生管理記錄與績效評估措施。
16. 其他安全衛生管理措施。

四、實施細目：

1. 工作環境或作業危害之辨識、評估及控制。
 - (1)建立本校實習場所安全衛生危害鑑別與風險評估制度

- (2)執行本校實習場所安全觀察。
2. 機械、設備或器具之管理。
 - (1)清查各實習場所高危害性機械設備。
 - (2)機械、設備及器具之自動檢查。
3. 危害性化學品之標示及通識。
 - (1)檢討、修訂危害通識計畫書。
 - (2)更新危害性化學品之安全資料表及清單。
4. 有害作業環境之採樣策略規劃與監測：實施作業環境監測。
5. 危險性工作場所之製程或施工安全評估事項：各項工程於招標前進行施工安全評估。
6. 採購管理、承攬管理與變更管理事項。
 - (1)訂定承攬商安全衛生管理辦法。
 - (2)訂定採購管理及變更管理標準作業程序。
7. 安全衛生作業標準之訂定。
 - (1)實習(驗)場所各依屬性訂定各項危險性動作標準作業程序。
 - (2)增、修訂安全標準操作程序。
8. 定期檢查、重點檢查、作業檢點及現場巡視。
 - (1)依本校自動檢查辦法進行定期檢查、重點檢查、作業檢點。
 - (2)定期實施實驗室安全衛生巡視檢查。
9. 安全衛生教育訓練。
 - (1)辦理新進人員一般安全衛生教育訓練、危害性化學品標示及通識教育訓練。
 - (2)辦理安全衛生在職教育訓練。
 - (3)實施急救人員訓練。
10. 個人防護具之管理。
 - (1)個人防護具之自動檢查。
 - (2)個人防護具之維修、保養及更新。
 - (3)檢討、購置防護具（安全帽、安全眼鏡、耳罩、防護手套、防毒呼吸具、安全靴、防護衣等個人防護設備）。
11. 健康檢查、健康管理及健康促進事項。
 - (1)辦理職業安全衛生法適用人員健康檢查。
 - (2)實施在職人員特殊健康檢查與健康管理。
12. 安全衛生資訊之蒐集、分享與運用。
 - (1)收集事故案例並予以分析，並將結果定期上網公布。

- (2)配合政府加強實施安全衛生及環保宣導活動。
- 13. 緊急應變措施。
 - (1)修訂化學實驗室緊急應變計畫。
 - (2)辦理緊急應變演練。
- 14. 職業災害、虛驚事故、影響身心健康事件之調查處理與統計分析。
 - (1)實習(驗)事故之通報及統計。
 - (2)實習(驗)事故之原因調查及分析。
- 15. 安全衛生管理記錄與績效評估措施。
 - (1)定期實習場所安全衛生稽查。
 - (2)彙整各系統配合辦理安全衛生管理事項之情況。
- 16. 其他安全衛生管理措施。
 - (1)毒性化學物質管理：
 - I. 修訂毒性化學物質管理辦法及毒性化學物質運作行為限制。
 - II. 成立毒性化學物質運作管理委員會。
 - (2)實驗廢棄物清理：辦理實驗廢棄物及廢棄化學藥品清除。
 - (3)安全衛生組織、人員設置：
 - I. 成立安全衛生委員會。
 - II. 設置甲種勞工安全衛生業務主管、職業安全衛生管理人員。
 - (4)自動檢查計畫：訂定自動檢查計畫，並依時程辦理安全衛生業務。

六、實施單位及人員：

1. 環安衛中心：擬訂、規劃、督導及推動本計畫及相關環保和安全衛生管理事項，並指導有關部門實施。
2. 安全衛生委員會：對擬訂之安全衛生政策提出建議，並審議、協調、建議安全衛生相關事項。環安衛人員：擬訂、規劃及推動職業安全衛生管理計畫及環保和職安法令規定之事項，並指導有關單位實施。依法令規定或視實際狀況修訂相關規章、計畫及工作守則及定期或不定期實施實驗場所安全衛生檢查等。
3. 適用場所之系、所中心主管：依職權指揮、監督所屬執行安全衛生管理事項，並協調及指導有關人員實施。
4. 適用場所負責人：負責協助並落實職業安全衛生管理計畫及職安法令規定之事項，並遵守主管機關指定之建議與事項、法令之規定及環安衛中心所列之建議，確實落實安全衛生管理，若有不符規定之事項，應儘速改善。
5. 教官室（校安中心）：負責災害事件發生時之疏散及通報。
6. 衛生保健組：負責災害事件發生時傷患之緊急醫療；若有師生於事故後自行至衛生保健組尋求協助時，主動通報環安衛中心進行調查分析。
7. 會計室：負責編列安全衛生預算及相關人員教育訓練費用。
8. 總務處營繕組：負責督導承攬商、校內工程安全衛生事項。
9. 學生事務處課外活動指導組：負責督導校外教學及社團活動。

七、完成期限：106年8月1日至107年07月31日止。

八、需要經費：本計畫所需經費，由環安衛中心及各單位相關預算支出。

十、其他規定事項：

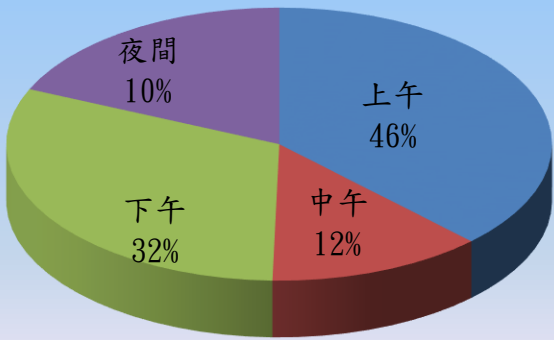
1. 本計畫經安全衛生委員會審議通過後公告實施，修正時亦同。
2. 本計畫應逐學年檢討修正並公告實施。
3. 本計畫未規定事項，依相關法規規定辦理。

健康中心傷病統計分析：(106/5~106/9)

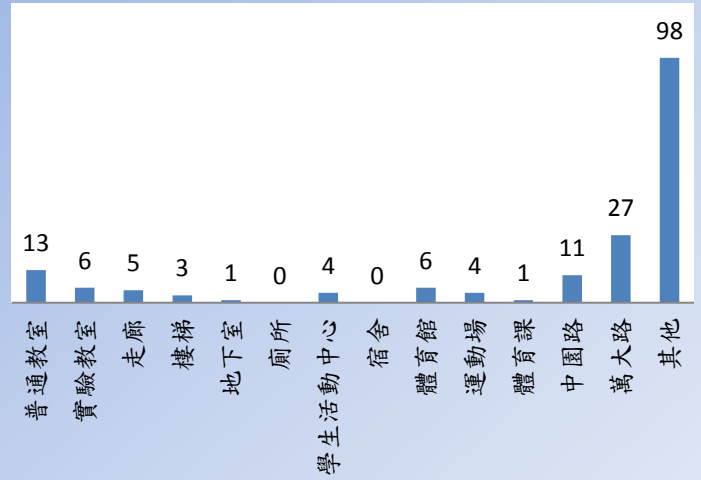
月份			5月	6月	7月	8月	9月
單月人次			89	43	5	7	43
身 分 別	一般生	165	83	36	3	4	39
	體保生	5	1	2	0	0	2
	境外生	3	2	1	0	0	0
	教職員	6	3	2	0	0	1
	其他	8	0	2	2	3	1
年 級	一年級	55	24	22	0	0	9
	二年級	26	14	2	0	0	10
	三年級	14	8	4	0	0	2
	四年級	9	3	2	0	0	4
時 間	上午	79	27	26	2	4	20
	中午	20	11	0	0	0	9
	下午	56	29	12	3	3	9
	夜間	17	13	2	0	0	2
傷 病 發 生 地 點	普通教室	13	10	0	0	0	3
	實驗教室	6	4	1	0	0	1
	走廊	5	2	2	0	0	1
	樓梯	3	2	0	0	0	1
	地下室	1	0	1	0	0	0
	活動中心	4	2	1	0	0	1
	宿舍	0	0	0	0	0	0
	體育館	6	4	0	0	0	2
	運動場	4	4	0	0	0	0
	體育課	1	0	0	0	0	1
校 外	中園路	11	4	6	0	0	1
	萬大路	27	9	13	0	0	5
	其他	98	43	19	5	7	24
傷 病 受 傷 部 位	頭	1	1	0	0	0	0
	眼	3	0	1	0	0	2
	口腔	0	0	0	0	0	0
	顏面	3	2	0	0	0	1
	耳鼻喉	2	2	0	0	0	0
	頸	4	3	0	0	0	1
	肩	2	2	0	0	0	0
	胸	0	0	0	0	0	0

	腹	1	1	0	0	0	0
	背	0	0	0	0	0	0
	腰	4	3	0	0	0	1
	臀	4	4	0	0	0	0
	上肢	90	53	22	0	0	15
	下肢	67	19	18	5	7	18
意外傷害	擦傷	79	30	15	5	7	22
	切割傷	52	31	17	0	0	4
	夾壓傷	2	0	1	0	0	1
	挫撞傷	10	6	3	0	0	1
	扭傷	7	5	1	0	0	1
	灼燙傷	9	5	0	0	0	4
	叮咬(螫)傷	6	1	4	0	0	1
	木屑刺傷	0	0	0	0	0	0
	骨折	0	0	0	0	0	0
	舊傷	2	2	0	0	0	0
	車禍	11	5	4	0	0	2
	其他	4	1	2	0	0	1
	傷病症狀	發燒	14	0	0	5	7
喉嚨痛		0	0	0	0	0	0
噁心嘔吐		0	0	0	0	0	0
頭痛		0	0	0	0	0	0
頭暈、暈眩		2	0	0	0	0	2
流鼻血		1	1	0	0	0	0
胃痛		1	0	0	0	0	1
經痛		13	0	0	5	7	1
搔癢		1	1	0	0	0	0
其他		9	3	1	0	0	5
處理方式		傷口處理	142	55	44	5	7
	痠痛貼布	6	5	0	0	0	1
	人工皮	5	2	1	0	0	2
	冰敷	15	5	6	0	0	4
	熱敷	4	3	0	0	0	1
	休息觀察	14	8	0	0	0	6
	通知家長	6	0	1	0	0	5
	家長帶回	1	0	1	0	0	0
	轉送就醫	5	1	1	0	0	3
	護理指導	179	91	44	0	0	44

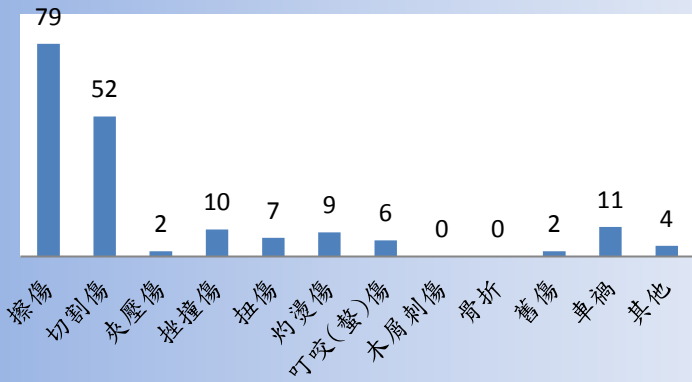
萬能科技大學傷病發生時間分布圖(106/05-09)



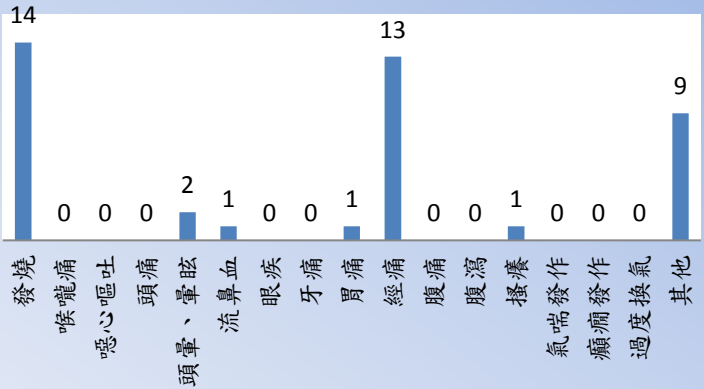
萬能科技大學傷病發生地點 (106/05-09)



萬能科技大學意外傷害 (106/05-09)



萬能科技大學傷病症狀統計 (106/05-09)



各系實驗室安全衛生管理工作報告

附件五

安全衛生委員會各列管單位一般工安業務報告彙整表

項次	1	2	3	4	5	6	7	8	9
各系實驗室安全衛生管理	開學第一週實施學生安全衛生教育訓練，並繳交相關紀錄至環安衛中心	每學期實驗室老師及研究生參加勞工安全衛生教育訓練	每週進行公共安全巡場檢查，檢查表交至總務處，遇有異常立即檢修	依規定進行每日、每月安全衛生自動檢查，並留存紀錄	使用有機溶劑之實驗室，每週進行有機溶劑作業檢點，並留存紀錄	依規定處理實驗室廢液及廢玻璃器皿；另盛裝化學藥品之容器，均由販賣商回收	配合校內工安檢查，若有缺失立即改善	實施工安列管實驗室局部排氣風速測定	其它工作報告
環工系	✓	✓	✓	✓	✓	✓	✓	每年依法測定一次，106學年預計於107年6月間實施	
妝品系	✓	✓	✓	✓	✓	✓	✓		
餐飲系	✓	✓	✓	✓	✓	✓	✓		
光電系	✓	✓	✓	✓	✓	✓	✓		
美髮系	✓	✓	✓	✓	✓		✓		無局部排氣設備
營科系	✓	✓	✓	✓	列管實驗室未使用有機溶劑		✓		
工管系	✓	✓	✓	✓			✓		
商設系	✓	✓	✓	✓			✓		
商品系	✓	✓	✓	✓			✓		
航空系	✓	✓	✓	✓			✓		
貴儀室	✓	✓	✓	✓			✓		
實習餐廳	✓	✓	✓	✓			✓		

備註：項次1至8，若有實施請打「V」，其它補充說明請填在第9項。

106-1 全校風險評估作業初步結果報告(含一般活動及作業)

一、 本次風險評估等級 10 以上之作業與活動

1. 列管實驗室

系所	場所編號	作業名稱	作業條件	主要風險	建議改善措施	嚴重度 (S)	可能性 (P)	風險等級
環工系	B102	水質分析實驗	酸鹼 氧化還原	(1)(2)	1. 增購並汰換個人防護具 2. 人員教育訓練	S2	P5	10
環工系	B102	儀器分析實驗	酸鹼	(1)(2)		S2	P5	10
環工系	B102	土壤及地下水 分析實驗	酸鹼	(1)(2)		S2	P5	10
環工系	B102	水質分析實驗	有機溶劑	(1)(2)	增設抽氣裝置(抽氣罩), 避免 有機溶劑氣體逸散	S2	P5	10
妝品系	A201	中草藥檢驗分 析實驗	有機化合物	(1)(2)	1. 增購並汰換個人防護具 2. 人員教育訓練	S2	P5	10
妝品系	A201	儀器分析實驗	酸鹼	(1)(2)		S2	P5	10
妝品系	A201	化妝品檢驗分 析實驗	酸鹼	(1)(2)		S2	P5	10
妝品系	A202	中草藥檢驗分 析實驗	有機化合物	(1)(2)	1. 增購並汰換個人防護具 2. 人員教育訓練	S2	P5	10
妝品系	A202	儀器分析實驗	酸鹼	(1)(2)		S2	P5	10
妝品系	A202	化妝品檢驗分 析實驗	酸鹼	(1)(2)		S2	P5	10
妝品系	A301-1	化妝品分析實 驗	酸鹼	(1)(2)	1. 增購並汰換個人防護具 2. 人員教育訓練	S2	P5	10

2. 一般作業與活動

單位	活動環境	作業名稱	活動中可能引起危害	主要風險	建議改善措施	嚴重度 (S)	可能性 (P)	風險等級
學務處	校外道路	健康路跑賽競賽	中暑	(1)呼吸不適、頭痛等暫時性的病痛。	1. 增加補水站。 2. 增加降溫灑水站。 3. 增加救護醫療。	S4	P3	12
	校內運動場	全校運動大會	中暑	(5)嚴重未立即救治時，有致命傷害。	4. 要求身體不適者停賽。 5. 參賽者自備防曬用具。	S4	P3	12
	校外山區	小百岳登山活動	熱傷害	(1)呼吸不適、頭痛等暫時性的病痛。 (5)嚴重未立即救治時，有致命傷害。	1. 提供電解質補充品及水分。 2. 提醒參加者多喝水及自備遮陽物品。 3. 提醒參加者隨時注意自身身體狀況，如有緊急事故，則隨時聯繫後送。	S4	P3	12

二、 建議改善項目討論與決議：