

萬能科技大學 107 學年度第 1 學期 第 2 次安全衛生委員會

時間：中華民國 107 年 12 月 26 日 星期三 下午二時十五分

地點：行政大樓四樓會議室

出席：詳見「簽到表」

主席：莊校長暢

會議程序

壹、主席致詞：

貳、上次會議決議執行情形：請各單位務必編列相對應之環安衛預算科目，以因應如遇單位預算不足時，環安衛中心可協助流用預算支應改善。

參、業管單位報告：

記錄：爐俊良

項次	報告事項	業務單位	說明
一	學校災害統計	環安衛中心	本校 107 年 9 至 11 月無職災發生，並按時向教育部、勞動部北區職業安全衛生中心陳報每月校園災害狀況。
二	游離輻射申報	環安衛中心	一、貴重儀器室之 X 光繞射分析儀，因無合格操作人員，並已向原能會申請停用核準備查。 二、依原能會行政命令，本校 107 年 9 至 11 月校內游離輻射設備之使用狀況皆為正常，並依規定按月申報儀器使用狀況。
三	校內工安訪查	環安衛中心	一、107 學年上學期校內工安訪查，已於 11/19(一)至 23(五)實施，各項缺失及建議事項，如附件一。 二、針對本次工安訪查缺失如尚有未完成改善之部分，將依相關單位所陳報之預計完成日期，後續追蹤執行情形。
四	其他工作報告	環安衛中心	一、依教育部要求，已於 10/26 日(一)向教育部「校園實驗場所災害通報系統」，更新本校實驗室及危險性機械設備資料。 二、11/26(一)桃園市政府勞動檢查處至校實施勞動檢查，主要檢查學校化學類實驗室及污水處理廠，檢查結果並無重大缺失，但仍建議針對運作危害性化學品之場所，應具備清單、標示及定期更新安全資料表，並注意化學品儲存之相容性，以降低化學性風險。 三、依職業安全衛生法及職業安全衛生教育訓練規則之規定，將於 108 年 2 月 13 日(三)下午 1 時至 2 時，於學生活動中心 2 樓舉辦全校教職員工之「新進人員及一般安全衛生教育訓練」。 四、配合化學品採購之源頭管理，請各運作化學品之單位於進貨時，務必驗收包裝上之標示，是否符合化學品全球調和制度 (GHS) 之規定，並請廠商隨貨附上新版之安全資料表(SDS)。
五	教室照度	環安衛中心	107 學年度第二學期普通教室照度初測，預計於 108 年 1 月 23 日(三)至 1 月 25 日(五)夜間進行照度初測。
六	水質檢測	環安衛中心	一、本校每三個月實施飲用水水質檢查，每次抽檢台數為總台數的 1/4，規劃總台數在一年內均可檢驗一次。 二、107 年第 1 學期飲用水水質採樣已於 12/19(三)完成 17 台飲

項次	報告事項	業務單位	說明
			水機及餐飲場所 3 台冷飲製冰機之採樣，總計採樣 20 台。 三、相關檢驗結果將公告於環安衛中心網站、學校布告欄及飲水、製冰機現場資料袋內。
七	傷病統計	衛保組	107 年 9 月至 12 月 10 日之傷病統計分析如附件二，請參閱。
八	職安法健康預防計畫執行現況	職業安全衛生護理師	107 學年第一學期，職安法健康預防計畫(人因性危害預防計畫，母性健康保護計畫，異常工作負荷促發疾病預防計畫)執行結果說明如下： 1. 依職安法第 20 條第六項規定，執行全校教職員工健康檢查，實際參與人數 323 位，完成率 81.15%。各項異常統計表如附件三。各健康檢查異常率前三項如下:身體質量指數(又稱身高體重指數，簡稱 BMI) 52.75%、膽固醇異常 49.51%、視力異常 45.60%。 2. 人因性危害問卷共完成 297 份，問卷回收率 91.95%。其中肌肉骨骼痠痛疑似有危害(3 級以上)者有 31 位。 3. 異常工作負荷促發心血管疾病卷共完成 296 份，問卷回收率 91.64%。風險等級屬於高度風險者 2 位、中度風險 16 位。 4. 職場母性健康保護計畫，依據人事室提供之資料，目前有 5 位教職同仁符合評估資格。 5. 職業醫師臨場服務依規定於 11/22、12/21 及 1/10 到校服務，將完成職場母性健康保護計畫、中高度風險教職同仁的健康風險諮商、判定與後續建議及追蹤。
九	游離輻射管理	環工系	一、GC/ECD 的人員輻射劑量監測結果皆在背景範圍內，無異常。 二、GC/ECD 管理人張美玲老師已於 11/12(一)參加輻射防護課程，符合年度教育訓練之規定。
十	生物安全管理	妝品系	一、生物性廢棄物依規定進行高溫高壓滅菌處理。 二、操作週邊依規定進行消毒、殺菌處理。

肆、工安列管單位例行工安業務執行情形：(如附件四)

伍、討論提案：

環安衛中心：107-1 各列管實驗室風險評估作業，相關實驗室已完成初步之風險鑑別，此次評估結果風險等級最高為 10，共計三間實驗室，後續將與實驗室負責人討論後，提出相關改善措施，以降低風險。(如附件五)

委員會決議：

陸、臨時動議：

柒、主席裁示：

捌、散會

## 萬能科技大學 107 年 11 月工安訪查建議改善項目一覽表

項次	系所	實驗室	訪查委員建議改善項目	改善措施	改善後續追蹤及建議
1	美髮系	H301 造型實務研究室	無，符合工安規定。		1. 實驗室之設備及物品，請妥善保存並歸位。 2. 請定時派員維持實驗室環境整潔。 3. 請落實實驗室之門禁管制，並關閉不使用儀器之水電開關。
2	美髮系	H302 藝術創作研究室	無，符合工安規定。		1. 實驗室之設備及物品，請妥善保存並歸位。 2. 請定時派員維持實驗室環境整潔。 3. 請落實實驗室之門禁管制，並關閉不使用儀器之水電開關。
3	美髮系	H205 洗、吹剪、染、燙美髮教室	無，符合工安規定。		1. 實驗室之設備及物品，請妥善保存並歸位。 2. 請定時派員維持實驗室環境整潔。 3. 請落實實驗室之門禁管制，並關閉不使用儀器之水電開關。
4	航空系	D202 飛機修護證照輔導實驗室 1	無，符合工安規定。		1. 實驗室之設備及物品，請妥善保存並歸位。 2. 請定時派員維持實驗室環境整潔。 3. 請落實實驗室之門禁管制，並關閉不使用儀器之水電開關。
5	航空系	D204 飛機修護證照輔導實驗室 2	無，符合工安規定。		1. 實驗室之設備及物品，請妥善保存並歸位。 2. 請定時派員維持實驗室環境整潔。 3. 請落實實驗室之門禁管制，並關閉不使用儀器之水電開關。
6	航空系	D205 機電整合證照輔導實驗室	無，符合工安規定。		1. 實驗室之設備及物品，請妥善保存並歸位。 2. 請定時派員維持實驗室環境整潔。 3. 請落實實驗室之門禁管制，並關閉不使用儀器之水電開關。
7	航空系	Y100 萬能航空科技館	無，符合工安規定。		1. 實驗室之設備及物品，請妥善保存並歸位。 2. 請定時派員維持實驗室環境整潔。 3. 請落實實驗室之門禁管制，並關閉不使用儀器之水電開關。

項次	系所	實驗室	訪查委員建議改善項目	改善措施	改善後續追蹤及建議
8	航空系	H406 航空複合材料實驗室	該樓層運作化學品，但無緊急沖淋洗眼器，擬建議新增設備。	請學校相關單位協助評估	預計 108.2.1 完成改善
9	營科系	F101-1 大地工程原理實驗室	實驗室重新規劃中，空間預計轉移至車輛系，目前暫停使用。	暫停使用	暫停使用
10	營科系	F101-2 房屋修繕實驗室	實驗室重新規劃中，空間預計轉移至車輛系，目前暫停使用。	暫停使用	暫停使用
11	環工系	B103 精密儀器室	無，符合工安規定。		1. 實驗室之設備及物品，請妥善保存並歸位。 2. 請定時派員維持實驗室環境整潔。 3. 請落實實驗室之門禁管制，並關閉不使用儀器之水電開關。
12	環工系	B301 土壤污染分析與復育技術實驗室	無，符合工安規定。		1. 實驗室之設備及物品，請妥善保存並歸位。 2. 請定時派員維持實驗室環境整潔。 3. 請落實實驗室之門禁管制，並關閉不使用儀器之水電開關。
13	環工系	B302 普通化學實驗室/空氣污染實驗	無，符合工安規定。		1. 實驗室之設備及物品，請妥善保存並歸位。 2. 請定時派員維持實驗室環境整潔。 3. 請落實實驗室之門禁管制，並關閉不使用儀器之水電開關。
14	環工系	B305 環工單操實驗室	無，符合工安規定。		1. 實驗室之設備及物品，請妥善保存並歸位。 2. 請定時派員維持實驗室環境整潔。 3. 請落實實驗室之門禁管制，並關閉不使用儀器之水電開關。
15	妝品系	A202 精密儀器室	無，符合工安規定。		1. 實驗室之設備及物品，請妥善保存並歸位。 2. 請定時派員維持實驗室環境整潔。 3. 請落實實驗室之門禁管制，並關閉不使用儀器之水電開關。
16	妝品系	H201 整體造型教室	無，符合工安規定。		1. 實驗室之設備及物品，請妥善保存並歸位。 2. 請定時派員維持實驗室環境整潔。 3. 請落實實驗室之門禁管制，並關閉不

項次	系所	實驗室	訪查委員建議改善項目	改善措施	改善後續追蹤及建議
					使用儀器之水電開關。
17	工管系	D101 精密量測實驗室	無，符合工安規定。		1. 實驗室之設備及物品，請妥善保存並歸位。 2. 請定時派員維持實驗室環境整潔。 3. 請落實實驗室之門禁管制，並關閉不使用儀器之水電開關。
18	工管系	D103 多軸 CNC 機械加工實習工廠	無，符合工安規定。		1. 實驗室之設備及物品，請妥善保存並歸位。 2. 請定時派員維持實驗室環境整潔。 3. 請落實實驗室之門禁管制，並關閉不使用儀器之水電開關。
19	工管系	D104 電腦輔助製造實習工廠	無，符合工安規定。		1. 實驗室之設備及物品，請妥善保存並歸位。 2. 請定時派員維持實驗室環境整潔。 3. 請落實實驗室之門禁管制，並關閉不使用儀器之水電開關。
20	商設系	I613 模型工房	無，符合工安規定。		1. 實驗室之設備及物品，請妥善保存並歸位。 2. 請定時派員維持實驗室環境整潔。 3. 請落實實驗室之門禁管制，並關閉不使用儀器之水電開關。
21	商設系	I504 創意工房	無，符合工安規定。		1. 實驗室之設備及物品，請妥善保存並歸位。 2. 請定時派員維持實驗室環境整潔。 3. 請落實實驗室之門禁管制，並關閉不使用儀器之水電開關。
22	餐飲系	V1001 中西餐實習教室	無，符合工安規定。		1. 實驗室之設備及物品，請妥善保存並歸位。 2. 請定時派員維持實驗室環境整潔。 3. 請落實實驗室之門禁管制，並關閉不使用之水電與瓦斯開關。
23	餐飲系	V1006 烘焙坊	無，符合工安規定。		1. 實驗室之設備及物品，請妥善保存並歸位。 2. 請定時派員維持實驗室環境整潔。 3. 請落實實驗室之門禁管制，並關閉不使用之水電與瓦斯開關。

# 萬能科技大學健康中心傷病統計表

附件二

月份		統計	9/19~9/30	10/1~10/31	11/1~11/30	12/1~12/10
單月人次			36	87	94	23
身份別	一般生	219	34	85	81	19
	體保生	5	0	0	5	0
	境外生	6	1	1	2	2
	教職員	9	1	1	6	1
	其他	1	0	0	0	1
年級	一年級	99	19	36	34	10
	二年級	71	8	28	30	5
	三年級	59	7	18	26	8
	四年級	11	2	5	4	0
時間	上午	70	12	31	20	7
	中午	72	16	27	23	6
	下午	80	8	26	36	10
	夜間	18	0	3	15	0
傷病發生地點	普通教室	15	8	2	4	1
	實驗教室	16	1	8	7	0
	走廊	4	1	0	0	3
	樓梯	4	0	1	2	1
	地下室	4	0	3	1	0
	廁所	0	0	0	0	0
	學生活動中心	3	0	2	1	0
	宿舍	3	2	1	0	0
	體育館	6	0	5	1	0
	運動場	11	3	1	5	2
體育課	8	0	2	6	0	
校外	中園路	4	1	1	2	0
	萬大路	8	3	3	2	0
	其他	139	17	57	51	14
受傷部位	頭	10	0	2	7	1
	眼	1	0	0	1	0
	口腔	3	0	0	3	0
	顏面	3	0	1	2	0
	耳鼻喉	0	0	0	0	0
	頸	6	0	4	1	1
	肩	5	1	1	2	1
	胸	0	0	0	0	0
	腹	5	2	1	1	1
	背	1	0	0	1	0
	腰	7	0	4	2	1
	臀	1	0	1	0	0
	會陰	5	0	0	3	2
	上肢	100	22	44	28	6
下肢	96	14	36	39	7	

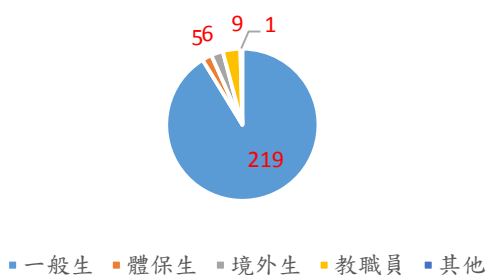
# 萬能科技大學健康中心傷病統計表

附件二

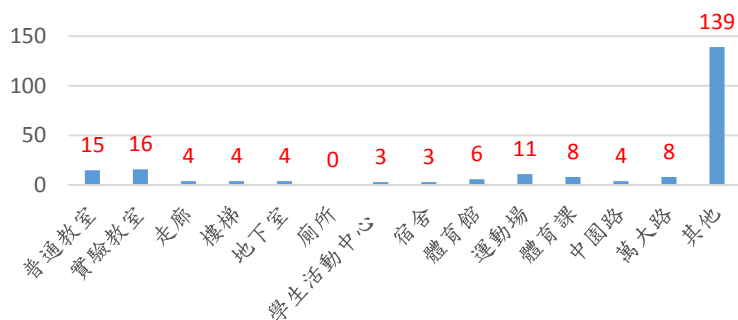
月份		統計	9/19~9/30	10/1~10/31	11/1~11/30	12/1~12/10
受傷類型	擦傷	84	11	35	30	8
	切割傷	47	11	14	17	5
	夾壓傷	6	2	2	2	0
	挫撞傷	22	3	4	12	3
	扭傷	22	2	7	12	1
	灼燙傷	21	2	11	6	2
	叮咬(螫)傷	6	0	3	3	0
	木屑刺傷	0	0	0	0	0
	骨折	0	0	0	0	0
	舊傷	2	1	1	0	0
	車禍	20	2	7	10	1
	其他	10	1	0	8	1
傷病類型	發燒	0	0	0	0	0
	喉嚨痛	0	0	0	0	0
	噁心嘔吐	1	0	0	0	1
	頭痛	1	0	0	1	0
	頭暈、暈眩	1	0	0	0	1
	流鼻血	0	0	0	0	0
	眼疾	0	0	0	0	0
	牙痛	0	0	0	0	0
	胃痛	1	1	0	0	0
	經痛	1	0	1	0	0
	腹痛	0	0	0	0	0
	腹瀉	0	0	0	0	0
	搔癢	0	0	0	0	0
	氣喘發作	0	0	0	0	0
	癲癇發作	0	0	0	0	0
	過度換氣	0	0	0	0	0
其他	23	2	9	8	4	
處理方式	傷口處理	133	35	67	24	7
	彈繃固定	9	1	1	7	0
	痠痛貼布	16	2	6	6	2
	人工皮	18	5	1	11	1
	冰敷	32	2	15	14	1
	熱敷	0	0	0	0	0
	休息觀察	1	0	0	1	0
	通知家長或導師	4	1	2	0	1
	家長帶回	2	1	0	1	0
	轉送就醫	8	2	3	2	1
	護理指導	224	36	86	82	20
	其他	10	3	1	6	0

# 萬能科技大學健康中心傷病統計表

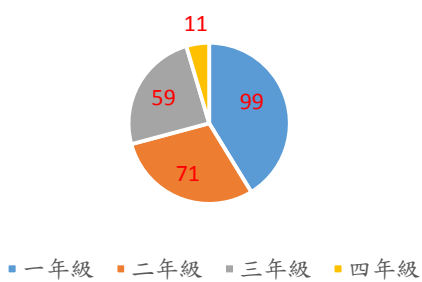
萬能科技大學健康中心傷病統計表-身份別



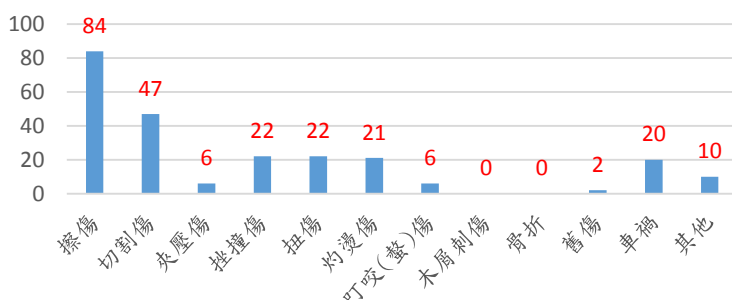
萬能科技大學健康中心傷病統計表-發生地點



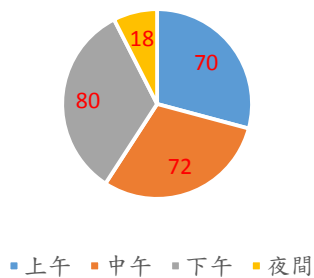
萬能科技大學健康中心傷病統計表-年級



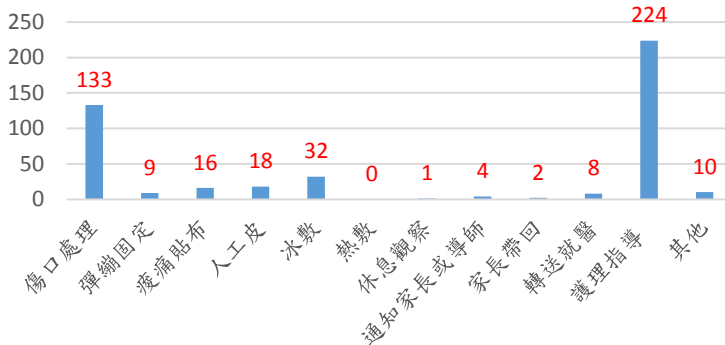
萬能科技大學健康中心傷病統計表-受傷類型



萬能科技大學健康中心傷病統計表-時間



萬能科技大學健康中心傷病統計表-處理方式





## 附件三

## 萬能科技大學各項異常比率統計表

項目	總受檢人數	總異常人數	總異常百分比%	男性總人數	男性異常人數	男性異常百分比%	女性總人數	女性異常人數	女性異常百分比%	參考值
視力不良	307	140	45.60%	155	67	43.23%	152	73	48.03%	裸視視力小於0.9或有矯正視力者為視力不良
血壓異常	309	80	25.89%	156	57	36.54%	153	23	15.03%	收縮壓 $\geq$ 140為異常舒張壓 $\geq$ 90為異常
收縮壓異常	309	60	19.42%	156	43	27.56%	153	17	11.11%	收縮壓小於140mmHg為正常
舒張壓異常	309	62	20.06%	156	46	29.49%	153	16	10.46%	舒張壓小於90mmHg為正常
血壓偏高	309	80	25.89%	156	57	36.54%	153	23	15.03%	收縮壓 $<$ 140 舒張壓 $<$ 90
血壓偏低	309	0	0.00%	156	0	0.00%	153	0	0.00%	收縮壓低於90 舒張壓低於60
辨色力異常	308	7	2.27%	156	6	3.85%	152	1	0.66%	色盲：無異樣
聽力異常	306	0	0.00%	155	0	0.00%	151	0	0.00%	聽力：無異樣
血液白血球異常	309	11	3.56%	157	6	3.82%	152	5	3.29%	白血球：4000 - 10000 /uL
紅血球異常	309	10	3.24%	157	5	3.18%	152	5	3.29%	紅血球 男：380 - 600 女：380 - 550 萬/uL
血色素異常	309	11	3.56%	157	2	1.27%	152	9	5.92%	血色素 女：11.5 - 18 男：12 - 18 g/uL
尿蛋白異常	307	72	23.45%	156	32	20.51%	151	40	26.49%	尿蛋白：陰性反應
尿液潛血異常	307	47	15.31%	156	10	6.41%	151	37	24.50%	尿液潛血：陰性反應
肌酸酐異常	309	0	0.00%	157	0	0.00%	152	0	0.00%	肌酸酐：0.6 - 1.4 mg%
三酸甘油酯異常	309	72	23.30%	157	52	33.12%	152	20	13.16%	三酸甘油酯： $<$ 150mg/uL
膽固醇異常	309	153	49.51%	157	84	53.50%	152	69	45.39%	膽固醇：130 - 200mg/uL
膽固醇偏低( $<$ 130)	309	6	1.94%	157	5	3.18%	152	1	0.66%	膽固醇：130 - 200mg/uL
膽固醇偏高( $>$ 200)	309	147	47.57%	157	79	50.32%	152	68	44.74%	膽固醇：130 - 200mg/uL
低密度膽固醇異常	309	114	36.89%	157	65	41.40%	152	49	32.24%	LDL-C： $<$ 130 mg/dL
高密度膽固醇異常	309	36	11.65%	157	29	18.47%	152	7	4.61%	HDL-C： $\geq$ 40 mg/dL
空腹血糖異常	309	52	16.83%	157	31	19.75%	152	21	13.82%	空腹血糖：70-100mg/dL
空腹血糖大於100異常	309	50	16.18%	157	29	18.47%	152	21	13.82%	空腹血糖：70-100mg/dL
PT轉氨酶異常	309	54	17.48%	157	39	24.84%	152	15	9.87%	SGPT： $\leq$ 40U/L
動脈硬化指數異常	309	45	14.56%	157	35	22.29%	152	10	6.58%	動脈硬化指數 0 - 5
胸部X光異常	303	8	2.64%	156	4	2.56%	147	4	2.72%	胸部X光：無異樣
胸部X光浸潤	303	1	0.33%	156	0	0.00%	147	1	0.68%	胸部X光：浸潤
疑似肺結核	303	0	0.00%	156	0	0.00%	147	0	0.00%	無異樣
BMI正常(18.5-24)	309	146	47.25%	156	55	35.26%	153	91	59.48%	BMI：18.5-24
BMI $>$ 24	309	153	49.51%	156	101	64.74%	153	52	33.99%	BMI：18.5-24
BMI $<$ 18.5	309	10	3.24%	156	0	0.00%	153	10	6.54%	BMI：18.5-24
BMI異常( $<$ 18.5或 $>$ 24)	309	163	52.75%	156	101	64.74%	153	62	40.52%	BMI：18.5-24
腰臀圍比值異常	308	129	41.88%	156	60	38.46%	152	69	45.39%	男： $<$ 0.9 女： $<$ 0.8

## 各系實驗室安全衛生管理工作報告

附件四

### 安全衛生委員會各列管單位一般工安業務報告彙整表

項次	1	2	3	4	5	6	7	8	9	
各系實驗室安全衛生管理	開學第一週實施學生安全衛生教育訓練，並繳交相關紀錄至環安衛中心	每學期實驗室老師及研究生參加勞工安全衛生教育訓練	每週進行公共安全巡場檢查，檢查表交至總務處，遇有異常立即檢修	依規定進行每日、每月安全衛生自動檢查，並留存紀錄	使用有機溶劑之實驗室，每週進行有機溶劑作業檢點，並留存紀錄	依規定處理實驗室廢液及廢玻璃器皿；另盛裝化學藥品之容器，均由販賣商回收	配合校內工安檢查，若有缺失立即改善	實施工安列管實驗室局部排氣風速測定	其它工作報告	
環工系	✓	✓	✓	✓	✓	✓	✓	每年依法測定一次，107學年預計於108年6月間實施		
妝品系	✓	✓	✓	✓	✓	✓	✓			
餐飲系	✓	✓	✓	✓	✓	✓	✓			
航空系	✓	✓	✓	✓	✓	✓	✓			
美髮系	✓	✓	✓	✓	✓	列管實驗室無產出廢液、廢棄玻璃器皿及藥品空瓶	✓		無局部排氣設備	
營科系	✓	✓	✓	✓	✓		✓			
工管系	✓	✓	✓	✓	✓		✓			
商設系	✓	✓	✓	✓	✓		✓			
商品系	✓	✓	✓	✓	✓		✓			
貴儀室	✓	✓	✓	✓	✓		✓			
實習餐廳	✓	✓	✓	✓	✓	✓				

備註：項次1至8，若有實施請打「V」，其它補充說明請填在第9項。

## 107-1 實驗室風險評估作業初步結果報告

## 一、 本次風險評估等級 10 以上之作業與活動

系所	場所編號	作業名稱	作業條件	主要風險 (註一)	建議改善措施	嚴重度 (S)	可能性 (P)	風險等級
環工系	B301	土壤及地下水 實驗	酸鹼	(1)(2)	1. 評估實驗室通風換氣 2. 增購並汰換個人防護具 3. 滅火器汰換 4. 人員教育訓練	S2	P5	<b>10</b>
環工系	B303	存取試劑	酸鹼、有機溶 劑	(1)(2)		S2	P5	<b>10</b>
航機系	H406	複合材料配方 配製	樹脂合成	(1)(2)		S2	P5	<b>10</b>

註一：(1)呼吸不適、眼睛刺激、頭痛等暫時性的病痛。

(2)表皮受傷、輕微割傷、瘀傷。

## 二、 建議改善項目討論與決議：